

# Quand les symboles donnent sens à la réalité

Daniel Dupoirier et Max Rémazeilles  
AMHITEL

*À titre d'information, avant d'aborder le sujet de la communication, Daniel Dupoirier tient en préliminaire à évoquer l'avenir immédiat du Musée d'Aquitaine dont il est le cinquième président. Le 27 mars 2017, les visites sont interdites pour des raisons de « non-conformité aux normes de sécurité exigées pour recevoir du public ». En même temps, des évaluations patrimoniales se déroulent. Lors de l'assemblée générale de 2018, date anniversaire des 30 ans d'existence du Musée, le directeur de la Communication d'Orange Aquitaine annonce la vente de l'immeuble. Aujourd'hui, après réflexions et discussions, un avenant à la Convention qui nous lie à Orange indiquera le transfert de nos bureaux à Bordeaux-Caudéran. La majorité de la collection sera stockée et conservée à Gradignan. L'AMHITEL pourra ainsi être présente dans les réseaux techniques, culturels, universitaires et événementiels. Nous serons toujours en lien avec la FNARH pour la conduite de nos activités, dont l'achèvement de la restauration de la tour Chappe de Gradignan, classée Monument historique depuis 2012.*

La tour Chappe de Gradignan est implantée dans le vaste domaine de La Burthe qui signifie « marais » : 63 ha 75 ca. Son magnifique château du XVI<sup>e</sup> siècle appartenait aux Seigneurs de la Burthe dont certains membres étaient conseillers du roi de Navarre et avocats au Parlement de Guyenne.

En 1823, lors de la construction de la ligne Paris – Bayonne, 110 stations sont érigées sur les points hauts. Dans le secteur de Bordeaux (figure 1) trois emplacements sont retenus : l'église Saint-Michel (figure 2) au nord près du fleuve, puis le parc de la Burthe (figure 3) du haut de ses 39 mètres d'altitude, et enfin au sud La House à Canéjan. L'administration du Télégraphe, après réquisition d'une parcelle de terrain agricole, signe une convention d'occupation pendant le temps du fonctionnement moyennant

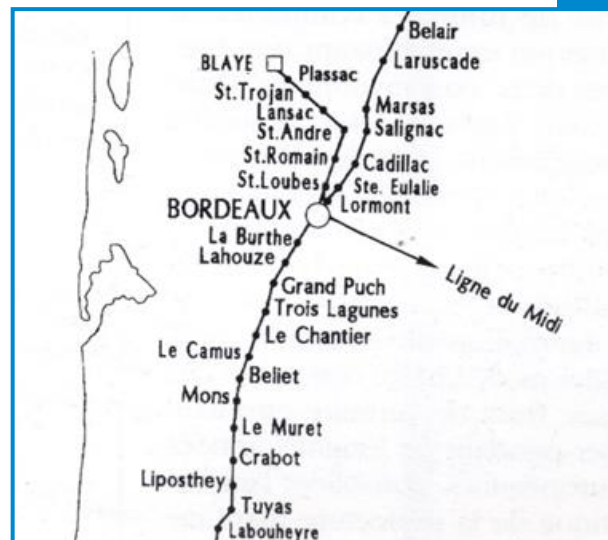


FIG. 1. – Les stations autour de Bordeaux.  
La Télégraphie Chappe.



FIG. 2. – Église Saint-Michel. AMHITEL.



FIG. 3. – Vue aérienne du plan de la ligne NS-EO. AMHITEL.

rémunération au propriétaire. Elle fait construire une tour ronde de 10,70 mètres de hauteur. À noter que la station de bus actuelle se nomme « Le Télégraphe ».

En 1853, le réseau Chappe est remplacé par le télégraphe électrique de type « Morse », codé lui aussi, avec son vocabulaire composé de traits et de points attribués à chaque lettre de l'alphabet et signes de ponctuation.



FIG. 4. – Statue de l'abbé de l'Épée, inaugurée en 1989. AMHITEL.

Dans ce parc, à quelques pas de la tour, se dresse la statue de Charles-Michel de l'Épée (figure 4) appelé l'abbé de l'Épée (1712-1789). Celui-ci est représenté, entouré de deux enfants. Entre 1760 et 1762, il rencontre deux sœurs sourdes, rue des Fossés-Saint-Victor à Paris. Les sœurs communiquent entre elles par des signes. Il a alors l'idée de mettre au point un alphabet à deux mains. Sa maison se transforme en école ouverte à tous les sourds. Aujourd'hui, quatre instituts nationaux pour jeunes sourds fonctionnent à Paris, Metz, Chambéry et Bordeaux-Gradignan.

L'institut des muettes de Bordeaux a été fondé en 1786 à Saint-Seurin par un disciple de l'abbé de l'Épée. Seules les demoiselles étaient acceptées.

En 1791, soit deux ans après sa mort, l'Assemblée nationale nomme l'abbé de l'Épée « bienfaiteur de l'humanité » et décrète que les sourds bénéficieront des Droits de l'homme.

Le château de La Burthe (figure 5) est devenu le siège de l'INIS (Institut National de Jeunes Sourds) à Gradignan en 1958 et l'institution est devenue mixte.

FIG. 5. – Le château de La Burthe.  
AMHITEL.



Un autre personnage célèbre a connu ce château, il s'agit de François Mauriac (1885-1970) qui enfant venait rendre visite à sa grand-mère maternelle Irma Coiffard, voisine de de La Burthe. Il a d'ailleurs évoqué la tour Chappe dans ses œuvres.

Cette tour fut utilisée comme réserve d'eau de 1930 à 1940 pour l'irrigation des plantes maraîchères cultivées sur une parcelle de ce site.

Elle est restée à l'abandon jusqu'à l'investissement – pour l'Histoire – de l'AMHITEL en 1985, en partenariat avec l'INJS, la Direction régionale des Télécoms, la mairie de Gradignan et la Banque Populaire Sud-Ouest.

Une première convention fut signée en 1986 entre France Télécom et la municipalité de Gradignan.

Des travaux de restauration ont eu lieu entre 1986 et 1994 : débroussaillage, démontage de la citerne d'eau, maçonnerie, menuiserie et reconstitution d'un système factice dépourvu de manipulateur. Rien ne peut être réutilisé aujourd'hui car ni les plans ni les matériaux recommandés ne sont récupérables pour mettre en œuvre le système « Milan » mis à jour par M. Ollivier.

La tempête de 1999 « Klaus » a causé des dégâts importants. Après réparation, l'inauguration de cette première phase a eu lieu en 2004.

La tour est classée Monument historique depuis le 26 novembre 2012. Aujourd'hui, la deuxième phase des travaux devra reproduire fidèlement le système de 1823 en respectant, les plans, les matériaux et les savoir-faire de l'époque.

Un premier financement de la DRAC (Direction Régionale des Affaires Culturelles) pour mise en conformité, fut versé à l'AMHITEL.

Entre 2012 et 2016, le directeur de l'INJS conteste juridiquement la Convention existante le liant à l'AMHITEL, ce qui se traduit par une perte de temps de 4 ans.

En 2017, suite au changement de direction, des contacts positifs se sont établis.

Après l'évocation de l'Histoire de la Burthe, siège des symboles et des codes secrets – utilisés à travers le temps, pour des causes différentes (figure 6) –, nous allons conclure sur la réalité de ce qui est acquis, associé à un calendrier prévisionnel.

## 2016

Phase de prospection et recherche d'artisans charpentiers qualifiés pour fabriquer et installer le système Milan d'époque.

Grâce aux précieuses journées d'étude de la FNARH (Fédération Nationale des Associations de personnel de La Poste et d'Orange pour la Recherche Historique),

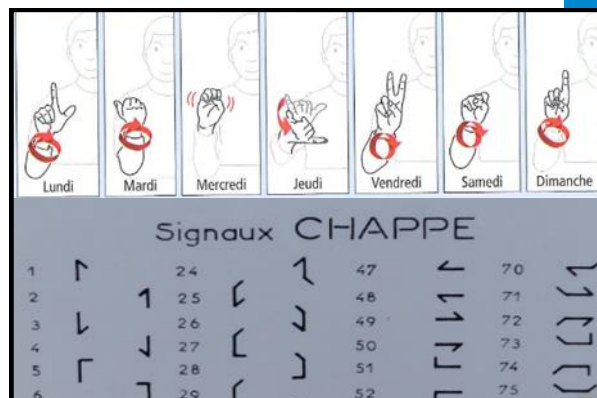


FIG. 6. – Les symboles sourd/chappe. AMHITEL.

un rendez-vous très instructif fut pris avec François Charpin et Dominique Bénard, de Saint-André (Savoie). La prise de conscience du chemin à parcourir, compliqué et exaltant est devant nous.

## 2017

Rencontre devant la tour de Saint-Bauzile-de-la-Sylve avec l'homme de l'art Bernard Guérin qui la restaura. Il nous a établi un devis pour Gradignan.

Les autres devis de maçonnerie, couverture en zinc plié, échafaudage commun sont également prêts.

Restera un chantier de communication pour une troisième phase, une fois l'ensemble terminé : outils pédagogiques, table d'orientation, téléviseur avec film documentaire explicatif, panneaux, etc., destinés à des services culturels qui restent à trouver (en cours).

## 2018

Le plan de financement est établi. Il manque encore le coût de l'architecte et l'estimation des outils pédagogiques et culturels, cités précédemment.

À ce jour, 71 % de la somme finale est acquise en termes de liquidités d'une part et de promesses tangibles d'autre part, qui seront disponibles à la fin du premier trimestre 2019.

Notre prochaine étape sera la suivante : travailler avec la DRAC concernant les exigences administratives du dossier, telles que demande de permis de construire, désignation d'un architecte pour suivi de travaux, etc.

Dans le meilleur des cas, les travaux pourraient commencer au troisième trimestre 2019. Le temps de réalisation de tous les travaux est estimé entre deux et trois mois.

## 2020

Temps de mise en place d'une association ou équipe culturelle, pédagogique ou touristique ayant pour but de développer la visibilité du site, avec comme objectif de pérenniser les visites du lieu (figure 7).

S'assurer du bon suivi de la maintenance du système avec un personnel qualifié, ainsi que des conditions administratives liées à la sécurité des visiteurs (assurances, etc.).

Cette communication a été conçue et réalisée à quatre mains.

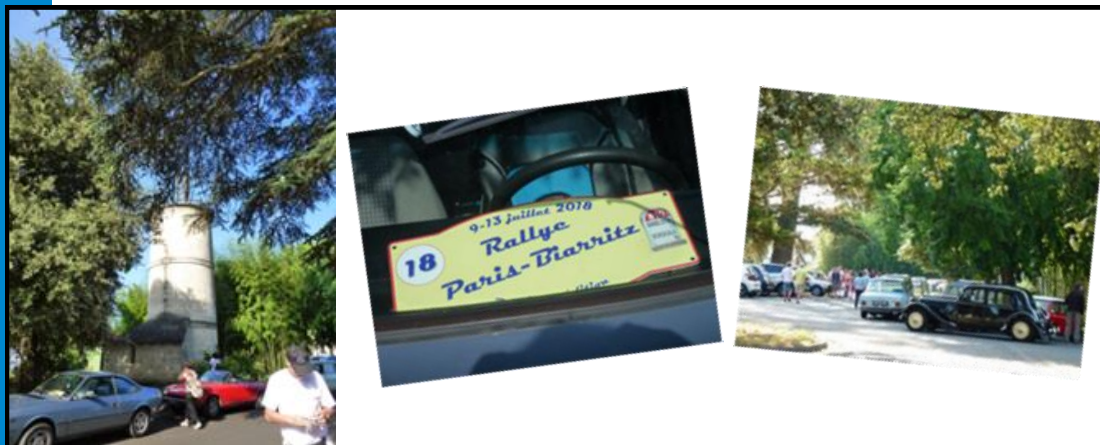


FIG. 7. – Les animations autour de la tour et le rallye Paris – Biarritz. AMHITEL.

### Sources :

- Toutes les informations concernant le domaine de la Burthe sont issues de l'ouvrage *Le Patrimoine de Gradignan* dont l'auteur est Michel Bélanger, professeur émérite de droit public à l'Université de Bordeaux et adjoint au maire de Gradignan.